

QSC

Guía de aplicación

Bandas en vivo **AET** Application Experience Team



DESDE SU PRESENTACIÓN EN EL AÑO 2009, LA FAMILIA DE ALTAVOCES K SE HA CONVERTIDO MÁS DE UN MILLÓN DE VECES EN EL PRODUCTO FAVORITO DE LOS USUARIOS DE AUDIO PROFESIONAL. SIGUIENDO CON ESTA TRADICIÓN, LA SERIE K.2 DE QSC ES, SENCILLAMENTE, EL NUEVO ESTÁNDAR EN ALTAVOCES AMPLIFICADOS.

ESTA GUÍA DE APLICACIÓN ESTÁ DISEÑADA PARA OFRECERTE ALGUNOS EJEMPLOS SOBRE CÓMO UTILIZAR LA SERIE K.2 EN SITUACIONES COMUNES DE MÚSICOS Y BANDAS. SI BIEN LAS NECESIDADES DE CADA PERSONA O GRUPO VARÍAN, ESTA GUÍA SIRVE COMO UN BUEN PUNTO DE PARTIDA PARA CONOCER CÓMO CONFIGURAR Y UTILIZAR ESTOS PRODUCTOS EN TUS APLICACIONES. TAMBIÉN ESTÁN DISPONIBLES OTROS RECURSOS EN LÍNEA EN [QSC.COM](https://www.qsc.com), DONDE ENCONTRARÁS VIDEOS, DOCUMENTOS TÉCNICOS Y MÁS, PARA AYUDARTE A SACARLE EL MÁXIMO RÉDITO A TU EQUIPAMIENTO QSC. ESPERAMOS QUE TE SIRVA DE AYUDA Y DESEAMOS QUE TENGAS UNA EXPERIENCIA LO MÁS PLACENTERA Y EXITOSA POSIBLE CON TU SERIE K.2.

ALGO MÁS: NO OLVIDES REGISTRAR TU SERIE K.2 EN [QSC.COM](https://www.qsc.com) PARA RECIBIR NUESTRA GARANTÍA GLOBAL AMPLIADA DE 6 AÑOS. PROBABLEMENTE NUNCA LLEGUES A UTILIZARLA, PERO TE BRINDA UN NIVEL ADICIONAL DE CONFIANZA EN QUE TU EQUIPAMIENTO TENDRÁ UN DESEMPEÑO DURADERO NOCHE TRAS NOCHE, Y AÑO TRAS AÑO.



NOVEDADES

Veamos las entradas de los altavoces K.2. En cierta manera, siguen siendo familiares para los usuarios la Serie K, pero han sido actualizadas un poco. Al igual que en la serie K original, la entrada Input A puede funcionar como entrada de micrófono o de línea. Sin embargo, la entrada Input B ahora puede funcionar como entrada de línea y entrada de alta impedancia, adecuada para instrumentos musicales con pastillas magnéticas pasivas o piezoeléctricas. Así es. Los altavoces de la Serie K.2 pueden utilizarse como amplificador combo de guitarra o bajo, y no disminuyen la señal del instrumento como lo haría una entrada habitual de micrófono o de línea. La entrada Input C es un canal de entrada estéreo sumada a mono con jack estéreo de 3.5 mm, ideal para reproducir dispositivos de sonido digital como teléfonos, reproductores MP3, etc.

Cada una de las tres entradas tiene su propio control de ganancia y se mezclan para llevar la señal al DSP y a las etapas de amplificación de clase D. Una salida de nivel de línea sumada permite enviar la señal mezclada a otros altavoces o dispositivos.

El mayor avance se encuentra en la capacidad DSP de los altavoces K.2. Además de las opciones de sonido y protección, el DSP del altavoz de la Serie K.2 ofrece una variedad de parámetros configurables de ecualizador, retardo y valores predeterminados. Sí, valores predeterminados.

Los altavoces K.2 incorporan 11 valores predeterminados que puedes seleccionar rápidamente a partir de una colección de ajustes diseñados específicamente para determinadas situaciones.

| | |
|----------------------------|-------------------------------------------------------------------------------------------------------------------------------------------------------------------------------------------------------------------------------------------------------------|
| DEFAULT | El sonido estándar del altavoz K.2 |
| * LIVE | Sonido diseñado para el refuerzo de música en vivo. Disminuye y equilibra las frecuencias propensas a producir retroalimentación en una mezcla en vivo. |
| * LIVE BRIGHT | Sonido diseñado para el refuerzo de música en vivo con un poco más de agudos que el sonido “Live”. |
| DANCE | Sonido que se centra en la claridad de los agudos y un aumento de los bajos. Diseñado para la música Dance/Pop/Hip Hop/etc. |
| * STAGE MONITOR 1 | Sonido diseñado para ser utilizado en un monitor de escenario con micrófono. Disminuye y equilibra las frecuencias propensas a producir retroalimentación en una mezcla de monitor. |
| * STAGE MONITOR 2 | Sonido diseñado para ser utilizado en un monitor de escenario sin micrófono, como en un monitor de batería o teclado. Ofrece más bajos que Stage Monitor 1. |
| ACOUSTIC GUITAR/VOX | Sonido diseñado para utilizarse con un micrófono de voz conectado a la entrada Input A y una guitarra acústica conectada a la entrada Input B. Disminuye y equilibra las frecuencias propensas a producir retroalimentación entre ambas fuentes de entrada. |
| * BASS AMP | Sonido optimizado para ofrecer un sonido similar al de un amplificador combo para bajo. |
| HAND MIC | Sonido que disminuye y equilibra las frecuencias propensas a producir retroalimentación con micrófonos de mano dinámicos comunes cuando se utilizan sin mezclador. |
| HEAD MIC | Sonido que disminuye y equilibra las frecuencias propensas a producir retroalimentación con micrófonos dinámicos de diadema convencionales cuando se utilizan sin mezclador. |
| STUDIO MON | Sonido que ofrece una respuesta más equilibrada del altavoz y una extensión más profunda. Es ideal para ser utilizado como monitor de campo cercano o de estudio en la realización de mezclas. |

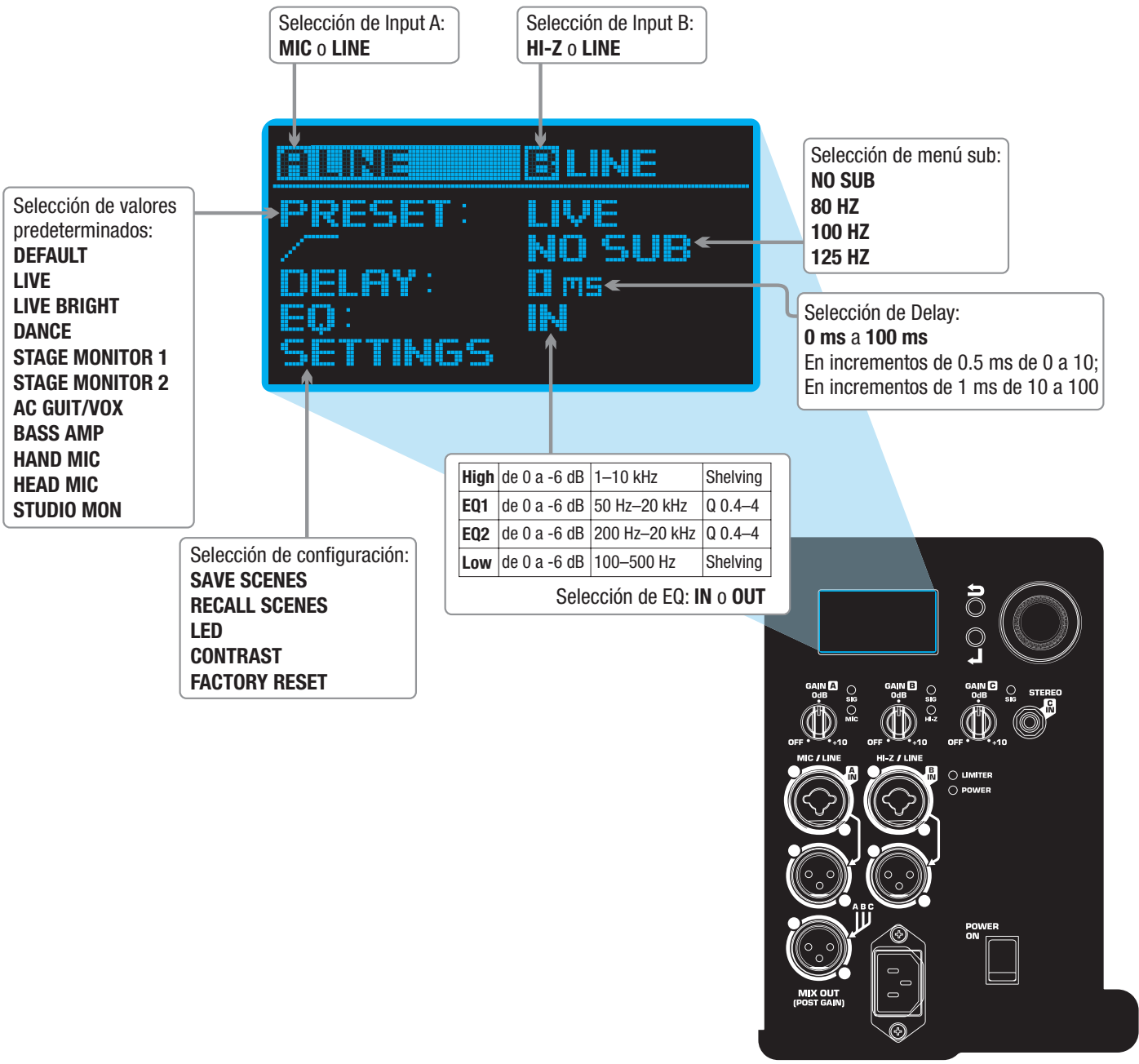
* VALORES PREDETERMINADOS DESCRITOS EN ESTA GUÍA DE APLICACIÓN

Los altavoces Serie K.2 también ofrecen un ecualizador de cuatro bandas ajustable por el usuario:

| | | | |
|-------------|--------------|---------------|----------|
| HIGH | De 0 a -6 dB | 1–10 kHz | Shelving |
| EQ1 | De 0 a -6 dB | 50 Hz–20 kHz | Q 0.4-4 |
| EQ2 | De 0 a -6 dB | 200 Hz–20 kHz | Q 0.4-4 |
| LOW | De 0 a -6 dB | 100–500 Hz | Shelving |

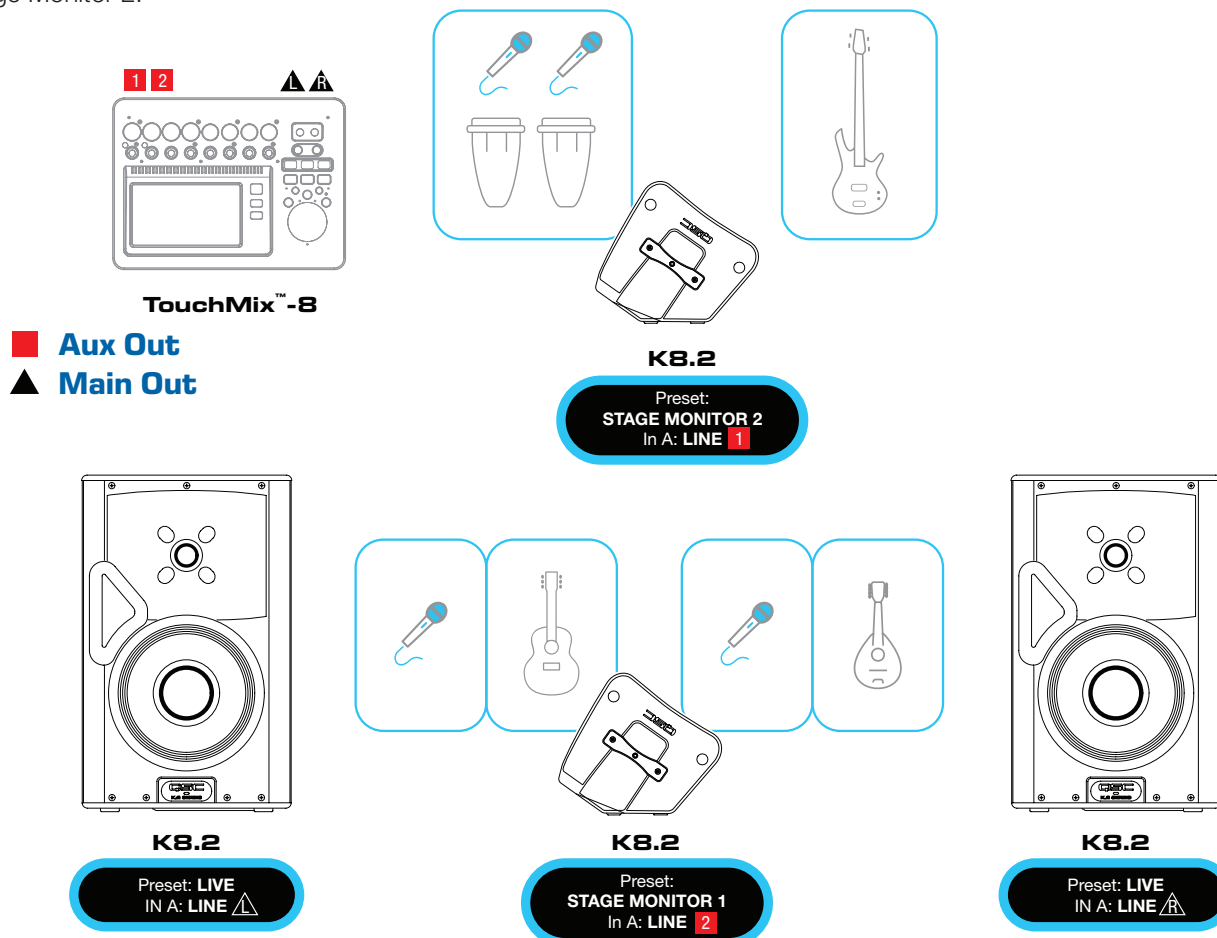
Hasta 100 ms de retardo.

Filtro de paso alto de 80, 100, o 125 Hz para uso con subwoofer.



BANDA ACÚSTICA PEQUEÑA

Una banda de folk/acústica de cuatro componentes utiliza cuatro altavoces K8.2 como sistema de megafonía principal y monitores. El espacio es valioso en los escenarios pequeños donde suelen actuar. Por ello, el bajista se conecta directamente al mezclador digital. El monitor frontal está configurado con el valor predeterminado Stage Monitor 1 para reducir el riesgo de retroalimentación. El bajista y el percusionista no tienen micrófonos de voz. Por ello, su monitor utiliza el valor predeterminado Stage Monitor 2.



REQUISITOS TÉCNICOS:

Dos voces - un hombre, una mujer

Dos guitarras acústicas (entrada directa), bajo eléctrico (salida de línea directa desde el amplificador de bajo), un quinto y una conga (ambos microfoneados)

Sistema de megafonía principal:

Dos altavoces K8.2 [valor predeterminado: Live, sin subwoofer]

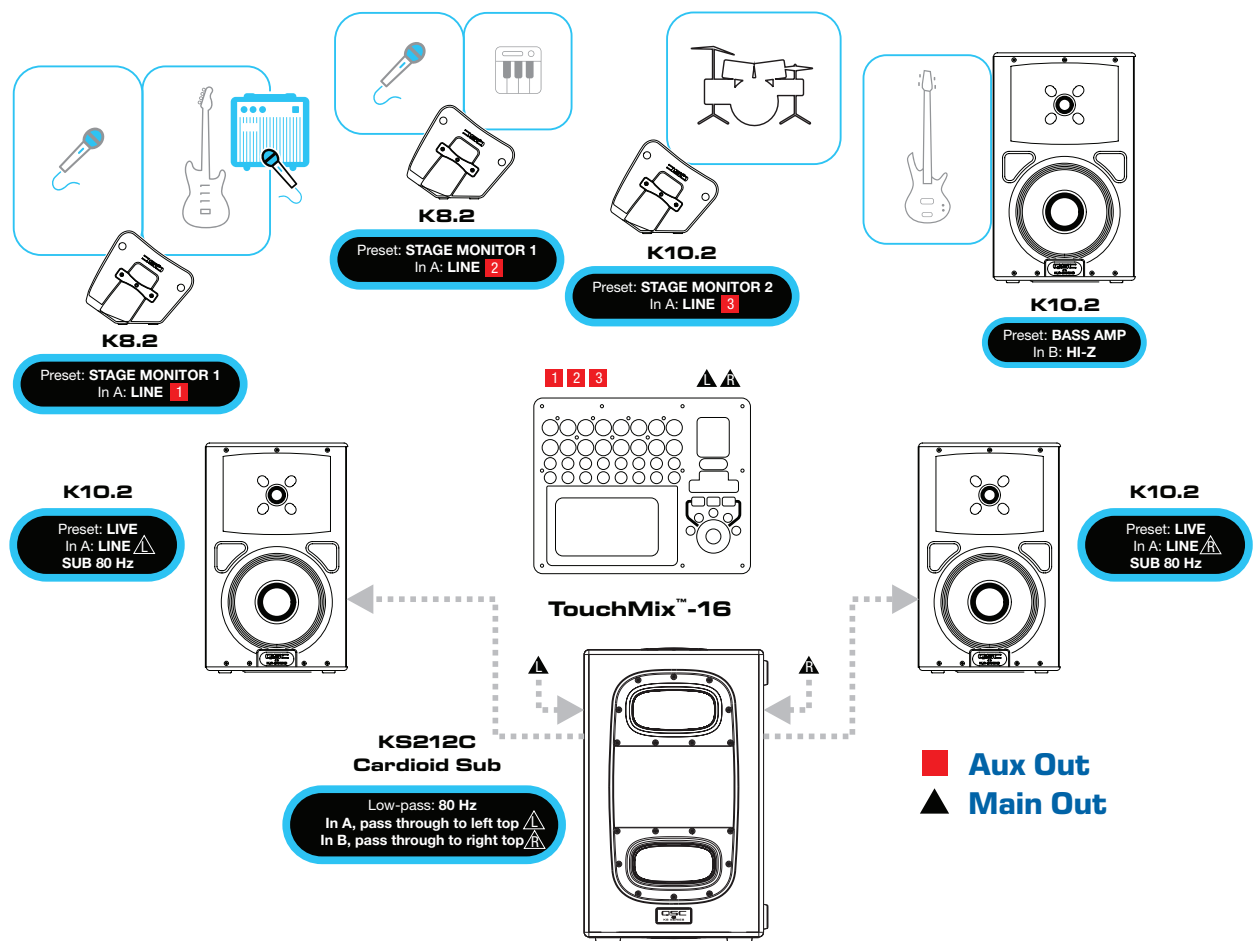
Monitores:

Dúo vocal + guitarras acústicas K8.2 [valor predeterminado: Stage Monitor 1]

Bajo + congas: K8.2 [valor predeterminado: Stage Monitor 2]

CUARTETO DE ROCK

Guitarra, bajo, batería y teclado es un formato de banda popular. El guitarrista principal también lleva a cabo la mayoría de las voces principales. El bajista y el tecladista realizan los coros y, ocasionalmente, las voces principales. Se basan en dos K10.2 superiores y en un KS212C Cardioid Subwoofer como altavoces principales. El guitarrista y el tecladista son también vocalistas y utilizan monitores de escenario K.8.2 con el valor predeterminado Stage Monitor 1. El baterista utiliza un K10.2 como monitor de escenario con el valor predeterminado Stage Monitor 2, y en backline, el bajista utiliza un K10.2 como amplificador de escenario.



REQUISITOS TÉCNICOS:

Vocalista/Guitarrista principal
 El amplificador del guitarrista está microfoneado
 Bajista/coros
 Teclado electrónico (entrada directa)/coros
 Set de batería, completamente microfoneado.

Sistema de megafonía principal:

Dos altavoces K10.2 [valor predeterminado: Live; sub 80 Hz]
 KS212 Cardioid Sub [paso bajo 80 Hz]

Monitores:

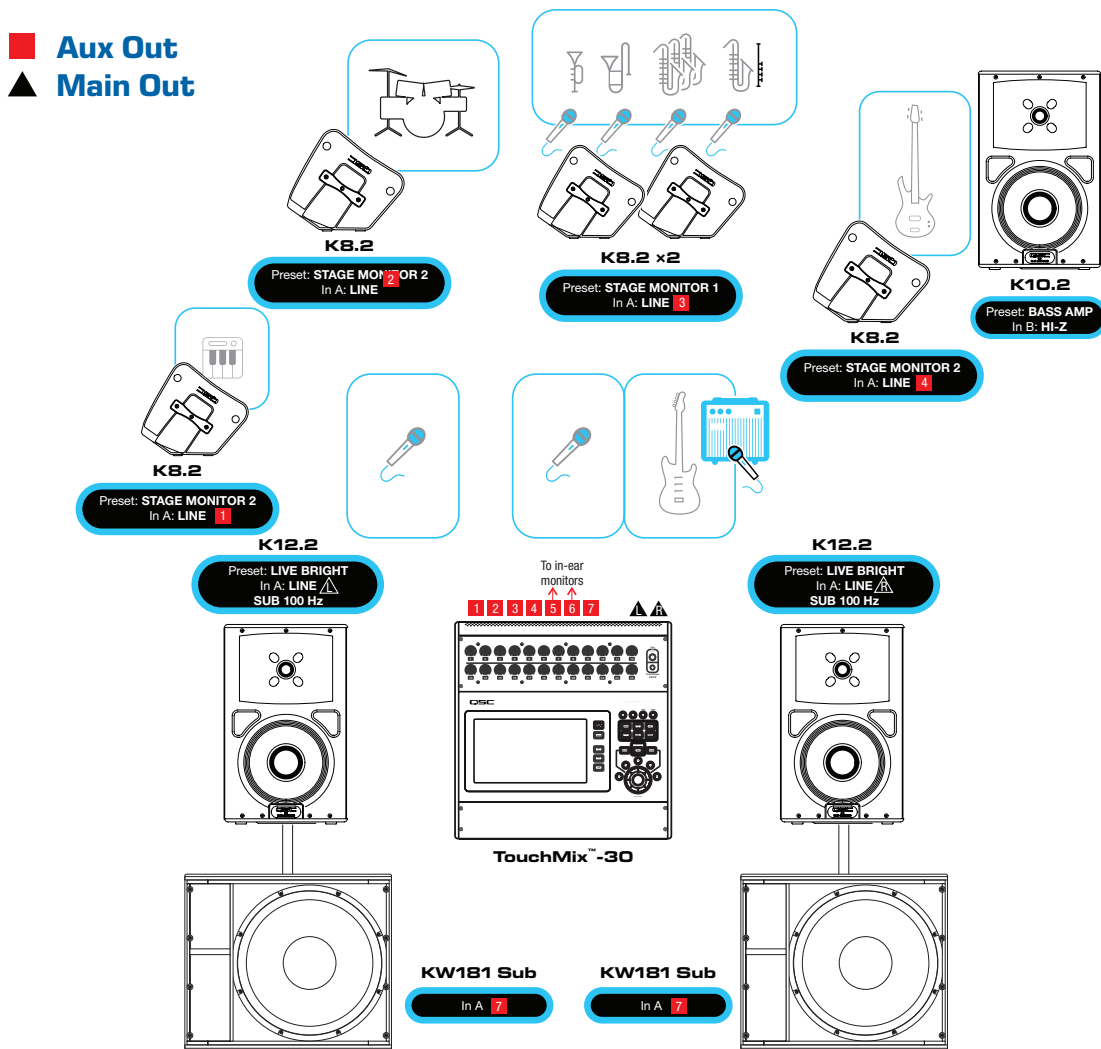
Guitarrista/Vocalista principal: K8.2 [valor predeterminado: Stage Monitor 1]
 Batería: K10.2 [valor predeterminado: Stage Monitor 2]
 Teclados/Coros: K8.2 [valor predeterminado: Stage Monitor 1]

Backline:

Bajo: K10.2 [valor predeterminado: Bass Amp]; la salida Mix Out hacia el mezclador, para los altavoces principales y monitores

BANDA DE GRAN TAMAÑO

Esta banda cuenta con un vocalista principal acompañado de guitarra, bajo, teclado, batería y una sección de viento de cuatro componentes. Como altavoces principales, utilizan dos cajas K12.2 alimentados por las salidas principales izquierda y derecha del mezclador, además de dos subwoofers KW181, que reciben la señal de la salida auxiliar del mezclador. Para dar más intensidad a las bocinas, los altavoces principales están configurados con el valor predeterminado Live Bright. El vocalista principal y el guitarrista utilizan monitores intraurales. El resto de la banda utiliza los altavoces K8.2 como monitores de escenario. Los monitores del tecladista, bajista y baterista utilizan el valor predeterminado Stage Monitor 2, mientras que la sección de viento utiliza Stage Monitor 1 para reducir el riesgo de retroalimentación.



Requisitos técnicos:

Voz principal más guitarrista/vocalista principal, ambos con intraurales

El amplificador del guitarrista está microfoneado

Teclado electrónico, entrada directa

Set de batería, completamente microfoneado.

Trompeta, Trombón, Saxofones y Flauta, Saxofones

Sistema de megafonía principal:

Dos altavoces K12.2 [valor predeterminado: Live Bright, subwoofer 100Hz]

Dos subwoofers KW181 [paso bajo integrado a 100 Hz]

Monitores:

Batería: K8.2 [valor predeterminado: Stage Monitor 2]

Teclados: K8.2 [valor predeterminado: Stage Monitor 2]

Trompeta + Trombón: K8.2 [valor predeterminado: Stage Monitor 1]

Vientos 1 + Vientos 2 K8.2 [valor predeterminado: Stage Monitor 1]

Bajo: K8.2 [valor predeterminado: Stage Monitor 2]

Backline:

Bajo: K10.2 [valor predeterminado: Bass Amp]; la salida Mix Out hacia el mezclador, para los altavoces principales y monitores

QSC

WORLD of K qsc.com

©2017 QSC, LLC. All rights reserved. QSC and the QSC logo are registered trademarks of QSC, LLC in the U.S. Patent and Trademark Office and other countries. World of K is a trademark of QSC, LLC.

6 YEAR WARRANTY | with Product Registration